

最高裁判所  
督促手続オンラインシステム

A P I 利用マニュアル

令和8年3月

**督促手続オンラインシステム API利用マニュアル(債権者用) 改訂履歴**

項番	版数	改訂年月日	改訂事由	改訂箇所	改訂内容
1	第0版	令和8年3月1日	新規作成	-	-
2	第1版	令和8年3月23日	内容を修正するため	1.3留意事項	API利用時間の追記

# 目次

<b>1 概要</b> .....	<b>1-1</b>
1.1 APIの種類 .....	1-2
1.2 システム開発支援の手順 .....	1-3
1.3 留意事項 .....	1-4
<b>2 APIの利用手順の詳細</b> .....	<b>2-1</b>
2.1 システム開発支援申請書の作成・送付 .....	2-1
2.2 システム開発支援計画書の受領・確認 .....	2-2
2.3 検証環境での動作確認 .....	2-2
2.4 テスト完了連絡 .....	2-2
2.5 利用開始 .....	2-2
<b>3 APIの利用方法</b> .....	<b>3-1</b>
3.1 債権者認証情報 .....	3-2
3.1.1 リクエスト URI .....	3-2
3.1.2 送信パラメータ .....	3-2
3.1.3 応答データ .....	3-2
3.1.4 HTTP ステータスコード .....	3-2
3.2 支払督促申立情報 .....	3-3
3.2.1 リクエスト URI .....	3-3
3.2.2 送信パラメータ .....	3-3
3.2.3 応答データ .....	3-4
3.2.4 HTTP ステータスコード .....	3-4
3.3 仮執行宣言申立情報 .....	3-5
3.3.1 リクエスト URI .....	3-5
3.3.2 送信パラメータ .....	3-5
3.3.3 応答データ .....	3-9
3.3.4 HTTP ステータスコード .....	3-10
3.4 その他申立情報 .....	3-11
3.4.1 リクエスト URI .....	3-11
3.4.2 送信パラメータ .....	3-11
3.4.3 応答データ .....	3-17
3.4.4 HTTP ステータスコード .....	3-17
3.5 進行状況 .....	3-18
3.5.1 リクエスト URI .....	3-18
3.5.2 送信パラメータ .....	3-18
3.5.3 応答データ .....	3-19
3.5.4 HTTP ステータスコード .....	3-20
3.6 処分情報 .....	3-21
3.6.1 リクエスト URI .....	3-21
3.6.2 送信パラメータ .....	3-21
3.6.3 応答データ .....	3-21
3.6.4 HTTP ステータスコード .....	3-22
3.7 手数料／保管金納付情報 .....	3-23
3.7.1 リクエスト URI .....	3-23
3.7.2 送信パラメータ .....	3-23
3.7.3 応答データ .....	3-23

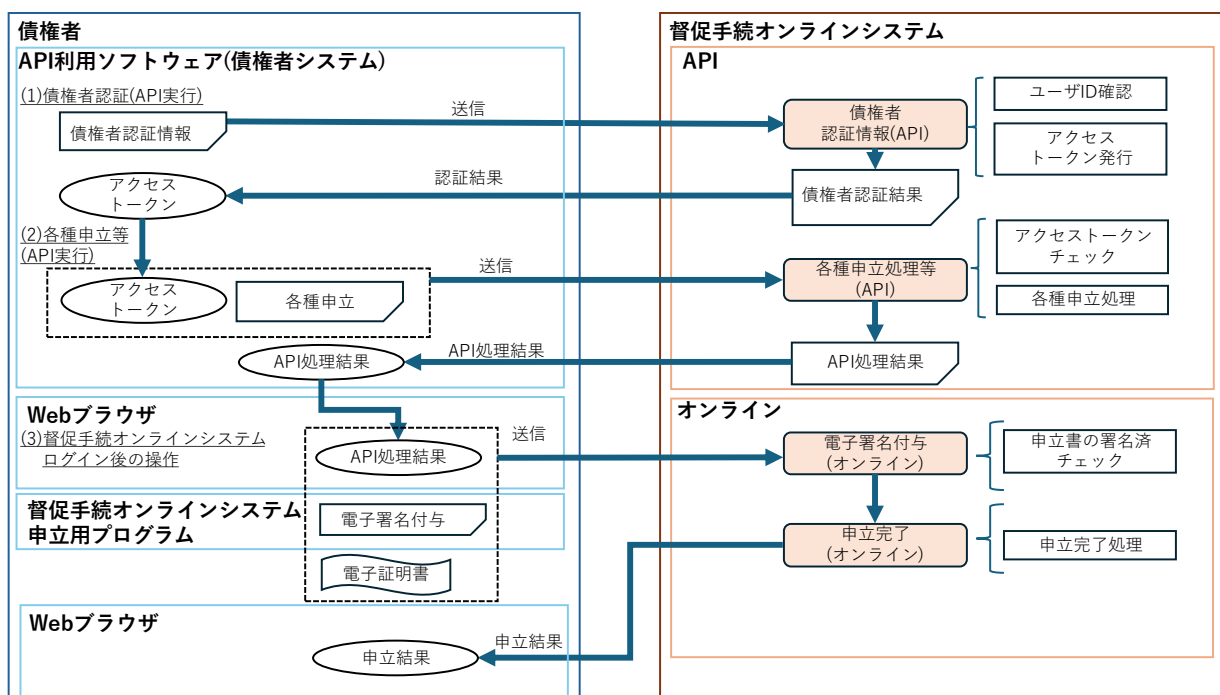
3.7.4 HTTP ステータスコード.....	3-24
3.8 電子納付金融機関サイト表示情報.....	3-25
3.8.1 リクエスト URI.....	3-25
3.8.2 送信パラメータ.....	3-25
3.8.3 応答データ.....	3-25
3.8.4 HTTP ステータスコード.....	3-26
3.9 債権者情報変更・削除情報.....	3-27
3.9.1 リクエスト URI.....	3-27
3.9.2 送信パラメータ.....	3-27
3.9.3 応答データ.....	3-28
3.9.4 HTTP ステータスコード.....	3-29
3.10 委任状.....	3-30
3.10.1 リクエスト URI.....	3-30
3.10.2 送信パラメータ.....	3-30
3.10.3 応答データ.....	3-33
3.10.4 HTTP ステータスコード.....	3-33

## **付録1 メッセージ一覧**

## **付録2 コード定義**

# 1 概要

督促手続オンラインシステムは、支払督促事件のうち定型的な処理が可能なものについて、インターネットを利用して申立てや照会等の手続を行うことができます。督促手続オンラインシステムでは、申立て等のオンライン画面で操作する一部の処理をAPIとして提供します。APIを利用した処理の流れを以下に示します。



## (1) 債権者認証 (API実行)

債権者は、API利用ソフトウェアにおいて、債権者認証情報（ユーザID、パスワード）を指定し、債権者認証情報APIを実行することで本システムへ送信します。

本システムは、送信されたユーザID、パスワードが登録済のものであることの確認を行い、アクセストークンを発行します。アクセストークンを含む認証結果を、API利用ソフトウェアへ応答します。

## (2) 各種申立て等 (API実行)

債権者は、API利用ソフトウェアにおいて、アクセストークンを使用することで各種APIの実行が可能となります。アクセストークンは有効期限（アクセストークンの有効期限は、当日の連携可能時間帯（9時～17時））があり、有効期限が切れた場合、各種APIへのアクセスが不可となります。

API利用ソフトウェアは、アクセストークン及び各種申立に関する情報を指定し、APIを実行することで本システムへ送信します。本システムは、アクセストークンのチェック及び各種申立処理等を行い、処理結果をAPI利用ソフトウェアへ応答します。

## (3) 督促手続オンラインシステムログイン後の操作

債権者は、Webブラウザより督促手続オンラインシステムへログインします。ログイン後「API処理結果」を基に、「電子証明書」を使用して「申立用プログラムの電子署名付与」の操作の上、申立を行います。

本システムは、申立書の署名済チェック及び申立完了処理等を行い、申立結果をWebブラウザに返却します。

## 1.1 APIの種類

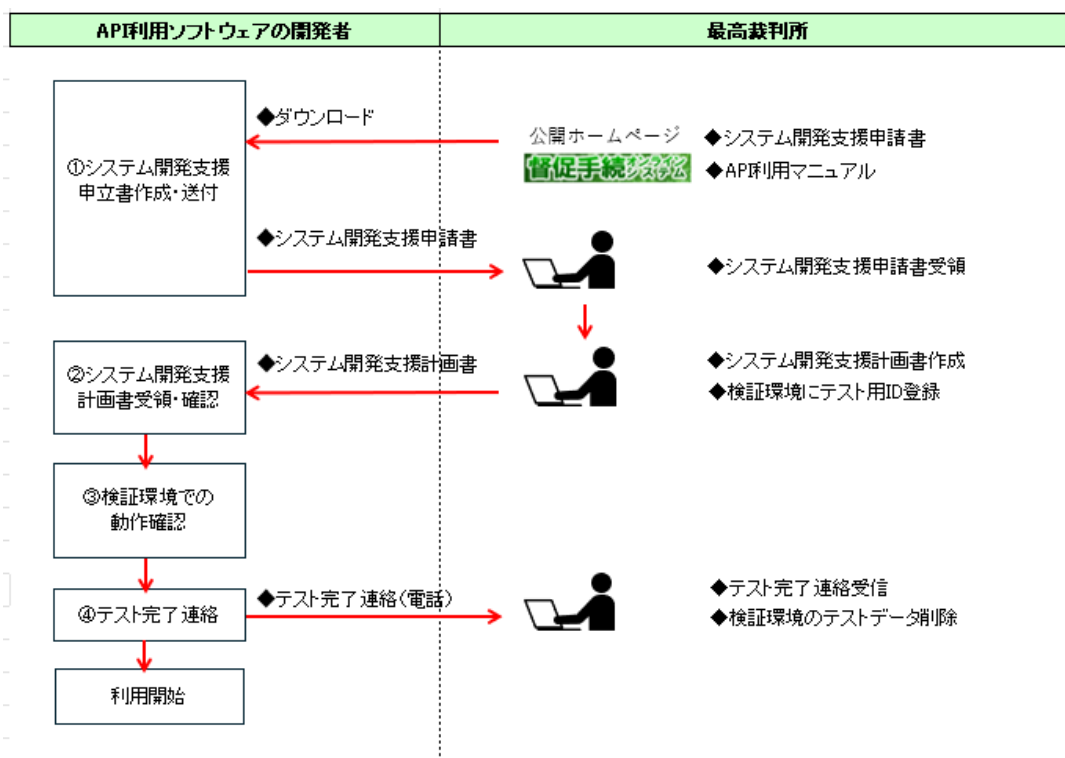
次のAPIを利用することができます。本APIの具体的な利用方法は、「3. APIの利用方法」を参照してください。

API	概要
債権者認証情報	認証情報（ユーザ ID, パスワード）を受信し、債権者認証を行う。 認証結果とアクセストークンを応答する。
支払督促申立情報	支払督促申立情報を受信し、処理結果を送信する。 申立補正する場合も当該APIを利用します。
仮執行宣言申立情報	仮執行宣言申立情報を受信し、処理結果を送信する。
その他申立情報	その他申立情報を受信し、処理結果を送信する。
進行状況	進行状況を確認する事件の事件番号等を受信し、対象事件の進行状況を送信する。
処分情報	処分情報を確認する事件の事件番号を受信し、対象事件の処分情報を送信する。
手数料/保管金納付情報	手数料/保管金納付情報を送信し、手数料又は保管金納付情報を受信する。
電子納付金融機関サイト表示情報	電子納付金融機関サイトを表示するための情報を送信し、電子納付金融機関サイトをリダイレクトで表示する。
債権者情報変更・削除情報	債権者情報変更・削除情報を受信し、処理結果を送信する。
委任状	委任状の基となる情報を受信し、委任状情報を送信する。

## 1.2 システム開発支援の手順

システム開発支援申請書に必要事項を記入し最高裁判所の承認がおりるとAPI利用ソフトウェアの開発者はシステム開発支援を受けることができます。システム開発支援は、本システムの検証環境を利用してAPIのテストを行うことができます。

システム開発支援の手順について以下に示します。



APIを用いたテストを行う場合は、次の手順によりAPIを利用することができます。具体的な利用手順は、「2. APIの利用手順の詳細」を参照してください。

- ①「システム開発支援申請書」を公開ホームページからダウンロードし、必要事項（※）を記入し460円分（簡易書留分）の郵便切手及び返信用封筒を同封の上、最高裁判所へ郵送します。  
※上記申請書の「検証環境利用希望期間欄」について、検証環境利用期間の上限は1か月となりますので、同欄は1か月以内の期間でご記入ください。
- ②最高裁判所は検証環境でテストを行うために必要な事項を記載した「システム開発支援計画書」を作成しAPIを利用した社内システムの開発者に郵送します。
- ③APIを利用した社内システムの開発者は、「システム開発支援計画書」に従い検証環境での動作確認を行います。
- ④APIを利用した社内システムの開発者はテスト完了後、テスト完了連絡を最高裁判所へ電話で連絡します。  
テスト完了連絡を受けしだい、テストで使用したデータを削除します。  
また、テスト完了連絡がない場合、テストデータ削除予定日にテストで使用したデータを削除します。

なお、本APIの利用にあたり、APIを利用した社内システムを開発する場合は、システム開発支援申請書の送付前に「3 APIの利用方法」を参考に開発を完了させてください。

## 1.3

## 留意事項

### (1) 利用可能時間帯

A P I 及びシステム開発支援で動作確認を行う検証環境は、平日の午前9時から午後5時まで利用可能です。

### (2) A P I を利用した社内システム変更時の対応

テスト完了連絡後にA P I を利用した社内システムを変更した場合は、再度申請を行うことで本システム検証環境の利用をすることができます。

### (3) A P I 変更に関する情報の開示

A P I に変更があった場合、督促手続オンラインシステムの公開ホームページのお知らせに情報を開示します。

### (4) お問い合わせ

A P I における仕様に関するご質問、確認事項等のお問合せを電話で承ります。お問合せの内容には以下のような情報を具体的に明示してください。

- ・利用日時
- ・テスト用 ID

お問合せに対する回答は、原則としてお問合せ時に指定いただいた電話番号に対して電話により行います。A P I の仕様等に関連しない事項に関するお問合せには回答いたしかねます。予めご了承ください。

# 2 APIの利用手順の詳細

## 2.1 システム開発支援申請書の作成・送付

APIを利用した社内システム開発を行う場合は、公開ホームページから「システム開発支援申請書」をダウンロードし、次の内容に従い申請書に必要な事項を記入してください。

申請書記載項目	必須	記載内容
申請日	○	APIのシステム開発支援申請を行う日付を西暦で記入します。 例) 2020年8月1日
法人団体	○	APIを利用した社内システム開発を行う法人の法人名称を記入します。 例) 督促手続オンライン株式会社
所在地	○	APIを利用した社内システム開発を行う法人の所在地を記入します。 例) 東京都江東区督促手続オンライン1-1-1
TEL	○	APIを利用した社内システム開発を行う法人の所在地の電話番号を記入します。
FAX	-	APIを利用した社内システム開発を行う法人の所在地のFAXを記入します。
連絡先	担当者	○ APIを利用した社内システム開発を行う担当者名を記入します。
	所属部門	○ APIを利用した社内システム開発を行う担当者の所属部門と役職を記入します。
	連絡先	○ APIを利用した社内システム開発を行う担当者の電話番号を記入します。
検証環境利用希望期間	○	検証環境でテストを行いたい利用希望期間を記入します。 ※検証環境利用期間は1か月を上限とします。 例) 2020年8月1日～2020年8月31日
その他・連絡事項	-	連絡事項を記載します。
利用規約	○	利用規約を確認し同意します。

システム開発支援申請書を記入後、460円分(簡易書留分)の郵便切手及び返信用封筒を同封の上、最高裁判所に郵送してください。

宛先

最高裁判所事務総局民事局第一課

住所：〒102-8651 東京都千代田区隼町4-2

### 【注意事項】

- ① 必須記入項目に記入漏れがある場合、申請は受け付けることができません。
- ② 各種問合せは電話で行ってください。電話以外の郵便やメールは、受け付けていません。

## 2.2 システム開発支援計画書の受領・確認

受領した「システム開発支援申請書」の内容を基に、下表の内容を記載した「システム開発支援計画書」を作成し郵送するので、内容について確認してください。

計画書記載項目	記載内容
法人団体	法人団体名を記載します。
検証環境利用期間	検証環境利用期間を記載します。
検証環境 URI	検証環境に接続するための URI 情報を記載します。
テスト用 ID	検証環境で動作確認をするためのテスト用 ID を記載します。
パスワード	テスト用 ID に対するパスワードを記載します。
テストデータ削除予定日	テストデータ削除予定日を記載します。
その他・連絡事項	連絡事項を記載します。

## 2.3 検証環境での動作確認

「システム開発支援計画書」に従い検証環境で API を利用した社内環境での動作確認を行ってください。

## 2.4 テスト完了連絡

テストの完了後は、最高裁判所にテスト完了連絡の電話をしてください。テスト完了連絡を受けしだい、テストで使用したデータを削除します。

また、API 利用期間の終了後にテスト完了の連絡がない場合は、システム開発支援計画書に記載されたテストデータ削除予定日にデータの削除を行います。

## 2.5 利用開始

2. 1から2. 4までの作業が完了すると、API の利用を開始することができます。

# 3 APIの利用方法

APIの利用方法について説明いたします。APIのリクエストURI、送信パラメータ、応答パラメータ、及びHTTPステータスコードについて記載します。

APIを利用しエラーとなった場合は、「付録1メッセージ一覧」を確認し、エラーとなった該当箇所を取り除いてください。また、コードについては「付録2コード定義」を確認してください。

## 3.1 債権者認証情報

### 3.1.1 リクエストURI

リクエストURI	https://www.toku-on.courts.go.jp/api/login
HTTPメソッド	POST

### 3.1.2 送信パラメータ

- (1) HTTPヘッダ部  
なし
- (2) HTTPボディ部

項目	繰返回数	必須	文字種	桁数	設定内容 設定可能値
userid	1	○	半角英数	40	ユーザID
password	1	○	半角英数	40	パスワード

### 3.1.3 応答パラメータ

- (1) HTTPヘッダ部

項目	必須	文字種	設定内容 設定可能値
Authorization	○	英数字	設定値：トークン

- (2) HTTPボディ部  
なし

### 3.1.4 HTTPステータスコード

返却値		内容
200	OK	認証成功
400	Bad Request	送信パラメータの形式不正
403	Forbidden	認証失敗
404	Not Found	存在しないURIを指定した場合
500	Internal Server Error	API内部処理エラーが発生した場合
503	Service Unavailable	サービス利用不可（メンテナンス中）

## 3.2 支払督促申立情報

申立補正する場合も当該APIを利用します。

### 3.2.1 リクエストURI

リクエストURI	https://www.toku-on.courts.go.jp/api/apply/upload
HTTPメソッド	POST

### 3.2.2 送信パラメータ

#### (1) HTTPヘッダ部

項目	必須	文字種	設定内容・設定可能値
Authorization	○	英数字	債権者認証情報認証で取得したトークン
Content-Type	○	英数字	リクエストボディの形式 設定値：application/json

#### (2) HTTPボディ部

項目	繰返回数	必須	文字種	桁数	設定内容・設定可能値
(dataRoot)	1	○	-	-	
applData	1	○	-	-	データ項目
upload	1	○	-	-	アップロード項目
csvFileName	1	○	半角英数	20	複数申立用CSVファイルのファイル名
csvFileData	1	○	半角英数 記号	1以上	複数申立用CSVファイルをBASE64エンコードしたデータ（ファイルサイズは最大20MB）

### 3.2.3 応答パラメータ

項目	繰返回数	必須	文字種	桁数	設定内容・設定可能値
(dataRoot)	1	○	-	-	
result	1	○	-	-	処理結果項目
code	1	○	半角英数	1	処理結果コード (正常時:0/エラー時:1)
error	N	-	-	-	エラー詳細項目
id	1	-	半角英数 記号	8	エラーID
message	1	-	半角・全角	256	エラーメッセージ
receptionResult	1	○	-	-	データ項目
receptionTime	1	○	半角数字	14	受付日時 (YYYYMMDDHHMISS)
receptionFileName	1	○	半角・全角	20	受付ファイル名
receptionStatus	1	○	半角英数	1	受付状況 ※付録2コード定義 (受付状態コード)

### 3.2.4 HTTPステータスコード

返却値		内容
200	OK	正常
400	Bad Request	送信パラメータの形式不正
401	Unauthorized	許可した権限を持たないユーザが業務処理のリクエストを送信した場合
404	Not Found	存在しないURIを指定した場合
500	Internal Server Error	API内部処理エラーが発生した場合
503	Service Unavailable	サービス利用不可 (メンテナンス中)

## 3.3 仮執行宣言申立情報

### 3.3.1 リクエストURI

リクエストURI	https://www.toku-on.courts.go.jp/api/karishikkosengen/upload
HTTPメソッド	POST

### 3.3.2 送信パラメータ

#### (1) HTTPヘッダ部

項目	必須	文字種	設定内容・設定可能値
Authorization	○	英数字	債権者認証情報で取得したトークン
Content-Type	○	英数字	リクエストボディの形式 設定値：application/json

#### (2) HTTPボディ部

項目	繰返回数	必須	文字種	桁数	設定内容・設定可能値
(dataRoot)	1	○	-	-	
karishikkosengenData	1	○	-	-	データ項目
jikenNoData	1	○	-	-	事件番号データ
jikenGengoId	1	○	半角英数字	1	事件番号_元号 ID ※付録2コード定義（元号マスタ）
jikenYear	1	○	半角数字	2	事件番号_年
jikenBango	1	○	半角数字	6	事件番号_番号
saimushaNo	1	○	半角数字	1	債務者連番 （債務者連番：1, 2, 3）
ichibuKarisen	1	○	半角数字	1	一部仮執行宣言申立て （一部入金による減額有：1 ／減額無：0）
shiharaiSumiGaku	1	○	半角数字	14	支払済みの額 ※一部仮執行宣言申立ての 場合、必須とする
seikyuingakuList<String>	1	○	-	-	請求金額
value	N	○	半角数字	14	請求金額値 ※下記[請求金額項目の補 足]を参照

項目	繰返回数	必須	文字種	桁数	設定内容・設定可能値
tsuwaigaiKisandList	1	※1	-	-	起算日リスト_通話以外
IA0604KisandData	N	-	-	-	通話以外用起算日データ
gengoCode	1	※1	半角数字	1	起算日__元号 ID ※付録2コード定義（元号マスタ）
year	1	※1	半角数字	2	起算日__年
month	1	※1	半角数字	2	起算日__月
day	1	※1	半角数字	2	起算日__日
tsuwaKaisenDataList	1	※2	-	-	通話回線毎データリスト
IA0604KaisenData	N	※2	-	-	回線毎データ
uchikin	1	※2	半角数字	14	内金
gengoCode	1	※2	半角数字	1	起算日__元号 ID ※付録2コード定義（元号マスタ）
year	1	※2	半角数字	2	起算日__年
month	1	※2	半角数字	2	起算日__月
day	1	※2	半角数字	2	起算日__日
tsuwatatekaeKaisenDataList	1	※3	-	-	通話+立替（立替のみ）回線毎データリスト
IA0604KaisenData	N	※3	-	-	回線毎データ
uchikin	1	※3	半角数字	14	内金
gengoCode	1	※3	半角数字	1	起算日__元号 ID ※付録2コード定義（元号マスタ）
year	1	※3	半角数字	2	起算日__年
month	1	※3	半角数字	2	起算日__月
day	1	※3	半角数字	2	起算日__日
honTetsudukiHiyo	1	○	半角数字	14	申立手続費用 ※一部仮執行宣言申立ての場合、必須とする
addTokusokuTetsudukiHiyo	1	-	半角数字	1	設定不要
saisotatsuHiyo	1	-	半角数字	14	設定不要

項目	繰返回数	必須	文字種	桁数	設定内容・設定可能値
sotatsuKaete	1	○	半角数字	1	送付による交付希望フラグ (希望する:1/希望しない:0)

## [必須項目の補足]

※1: 一部仮執行宣言申立ての場合、且つ、起算日データがある場合（下記の①～③）

- ①貸金1, 売買2, 売買5: 損害金を請求する場合
- ②貸金2, 立替1, 立替2, 求償6, 売買1, 売買3, リースの場合
- ③求償7: 求償金の損害金利率「0」以外の場合

※2: 一部仮執行宣言申立ての場合、且つ、申立類型が通話1～通話5, 通話+立替（通話）の場合

繰返回数 N=CSV データ仕様書に各通話シートの計算書（識別子: #0）の総行数

通話1の場合、繰返回数 N=1～12, N=1の場合、内金を入力する必要がありません。N>1の場合、内金と起算日両方とも必須です。

通話2の場合、繰返回数 N=2～24, 内金と起算日両方とも必須です。

通話3の場合、繰返回数 N=3～36, 内金と起算日両方とも必須です。

通話4の場合、繰返回数 N=4～24, 内金と起算日両方とも必須です。

通話5の場合、繰返回数 N=5～30, 内金と起算日両方とも必須です。

通話+立替（通話）の場合、繰返回数 N=1～30, N=1の場合、内金を入力する必要がありません。N>1の場合、内金と起算日両方とも必須です。

※3: 一部仮執行宣言申立ての場合、且つ、申立類型が通話+立替（立替）の場合

繰返回数 N=CSV データ仕様書に通話+立替シートの立替の契約数,  $1 \leq N \leq 6$

## [請求金額項目の補足]

Value の設定要件を以下に示します。

設定項目が複数ある場合、Value の値には対応する内容を設定する必要があります。

例:

類型: 貸金1 条件: 支払督促申立情報入力画面(※)で「損害金を請求する」を選択した場合

申立内容: 残元金: 100 円、残利息・損害金: 200 円

“seikyuKingakuList”: [“100”, “200”]

## 貸金1

(1)支払督促申立情報入力画面で「損害金を請求する」を選択した場合

- ①残元金 ②残利息・損害金

(2)支払督促申立情報入力画面で「損害金を請求しない」を選択した場合

- ①残元金

## 貸金2

- ①残元金 ②残利息・損害金

## 立替1

- ①残代金及び残手数料 ②残損害金

## 立替2

(1)支払督促申立情報入力画面で遅滞事由が「割賦法非適用部分」を選択、且つ「割賦法適用部分」を選択しない、且つ支払督促申立受理日 $\geq$ 割賦販売法のリリース日（2010/3/29）の場合

- ①割賦法非適用部分の残代金及び残手数料 ②割賦法非適用部分の残損害金

(2)支払督促申立情報入力画面で遅滞事由が「割賦法非適用部分」を選択、且つ「割賦法適用部分」を選択しない、且つ支払督促申立受理日 $<$ 割賦販売法のリリース日（2010/3/29）の場合

- ①1・2回払分の残代金及び残手数料 ②1・2回払分の残損害金

(3)支払督促申立情報入力画面で遅滞事由が「割賦法非適用部分」を選択しない、且つ「割賦法適用部分」を選択、且つ支払督促申立受理日 $\geq$ 割賦販売法のリリース日（2010/3/29）の場合

①割販法適用部分の残代金及び残手数料 ②割販法適用部分の残損害金

(4)支払督促申立情報入力画面で遅滞事由が「割販法非適用部分」を選択しない、且つ「割販法適用部分」を選択、且つ支払督促申立受理日<割賦販売法のリリース日（2010/3/29）の場合

①3回以上払分の残代金及び残手数料 ②3回以上払分の残損害金

(5)支払督促申立情報入力画面で遅滞事由が「割販法非適用部分」を選択、且つ「割販法適用部分」を選択、且つ支払督促申立受理日≥割賦販売法のリリース日（2010/3/29）の場合

①割販法非適用部分の残代金及び残手数料

②割販法非適用部分の残損害金

③割販法適用部分の残代金及び残手数料

④割販法適用部分の残損害金

(6)支払督促申立情報入力画面で遅滞事由が「割販法非適用部分」を選択、且つ「割販法適用部分」を選択、且つ支払督促申立受理日<割賦販売法のリリース日（2010/3/29）の場合

①1・2回払分の残代金及び残手数料

②1・2回払分の残損害金

③3回以上払分の残代金及び残手数料

④3回以上払分の残損害金

求償6

(1)支払督促申立情報入力画面で「一部返済あり」を選択した場合

①残金 ②残損害金

(2)支払督促申立情報入力画面で「一部返済あり」を選択しない場合

①代位弁済額 ②残損害金

求償7

(1)支払督促申立情報入力画面で「一部返済あり」を選択、且つ「求償金の損害金利率」が「0」の場合

①残金

(2)支払督促申立情報入力画面で「一部返済あり」を選択、且つ「求償金の損害金利率」が「0」以外の場合

①残金 ②残損害金

(3)支払督促申立情報入力画面で「一部返済あり」を選択しない、且つ「求償金の損害金利率」が「0」の場合

①代位弁済額

(4)支払督促申立情報入力画面で「一部返済あり」を選択しない、且つ「求償金の損害金利率」が「0」以外の場合

①代位弁済額 ②残損害金

売買1

(1)支払督促申立情報入力画面で「損害金を請求する」を選択した場合

①残代金 ②残損害金

(2)支払督促申立情報入力画面で「損害金を請求しない」を選択した場合

①残額

売買2

(1)支払督促申立情報入力画面で「損害金を請求する」を選択した場合

①残代金 ②残損害金

(2)支払督促申立情報入力画面で「損害金を請求しない」を選択した場合

①残額

売買3

①残代金及び残手数料 ②残損害金

売買5

(1)支払督促申立情報入力画面で「損害金を請求する」を選択、且つ「特約等により追加請求する費目なし」を選択した場合

①残代金 ②残損害金

(2)支払督促申立情報入力画面で「損害金を請求する」を選択、且つ「特約等により追加請求する費目あり」を選択した場合

①残代金 ②画面で入力した追加請求費目の名称 ③残損害金

(3)支払督促申立情報入力画面で「損害金を請求しない」を選択、且つ「特約等により追加請求する費目なし」を選択した場合

①残額

(4)支払督促申立情報入力画面で「損害金を請求しない」を選択、且つ「特約等により追加請求する費目あり」を選

択した場合

- ①残額 ②画面で入力した追加請求費目の名称

リース

- ①残リース料 ②残損害金

通話1～通話5

(1)CSV データ仕様書に通話1～通話5シートの計算書(識別子:#o)の行に未払料金=0, 且つ損害金≠0の行がある場合

- ①未払料金合計額 ②確定損害金合計額 ③未確定損害金合計額

(2)CSV データ仕様書に通話1～通話5シートの計算書(識別子:#o)の行に未払料金=0, 且つ損害金≠0の行がない場合

- ①未払料金合計額 ②未確定損害金合計額

通話+立替

(1)CSV データ仕様書に通話+立替シートの計算書(識別子:#o)の行に未払料金=0, 且つ損害金≠0の行がある場合

- ①未払料金合計額
- ②確定損害金合計額
- ③未確定損害金合計額
- ④残額の合計額
- ⑤残損害金

(2)CSV データ仕様書に通話+立替シートの計算書(識別子:#o)の行に未払料金=0, 且つ損害金≠0の行がない場合

- ①未払料金合計額
- ②未確定損害金合計額
- ③残額の合計額
- ④残損害金

※「最高裁判所 督促手続オンラインシステム 操作マニュアル」 「4.3 申立類型と請求内容を入力する」の画面が該当します。

### 3.3.3 応答パラメータ

項目	繰返回数	必須	文字種	桁数	設定内容・設定可能値
(dataRoot)	1	○	-	-	
result	1	○	-	-	処理結果項目
code	1	○	半角英数	-	処理結果コード (正常時:0/エラー時:1)
error	N	-	-	-	エラー詳細項目
id	1	-	半角英数 記号	8	エラーID
message	1	-	半角・全角	256	エラーメッセージ
karishikkosengenResult	1	-	-	-	データ項目
url	1	-	半角英数 記号	256	遷移先 URL

### 3.3.4 HTTPステータスコード

返却値		内容
200	OK	認証成功
400	Bad Request	送信パラメータの形式不正
401	Unauthorized	許可した権限を持たないユーザが業務処理のリクエストを送信した場合
404	Not Found	存在しないURIを指定した場合
500	Internal Server Error	API内部処理エラーが発生した場合
503	Service Unavailable	サービス利用不可（メンテナンス中）

## 3.4 その他申立情報

### 3.4.1 リクエストURI

リクエストURI	https://www.toku-on.courts.go.jp/api/sonotamoshitate/upload
HTTPメソッド	POST

### 3.4.2 送信パラメータ

#### (1) HTTPヘッダ部

項目	必須	文字種	設定内容・設定可能値
Authorization	○	英数字	債権者認証情報で取得したトークン
Content-Type	○	英数字	リクエストボディの形式 設定値：application/json

#### (2) HTTPボディ部

項目	繰返回数	必須	文字種	桁数	設定内容・設定可能値
(dataRoot)	1	○	-	-	
sonotamoshitateData	1	○	-	-	データ項目
dosaMode	1	○	-	-	申立情報の判別用ステータス 1400:再送達上申(事件番号+債務者) 1410:更正処分申立て(事件番号) 1430:支払督促申立ての取下げ(事件番号+債務者) 1431:仮執行宣言申立ての取下げ(事件番号+債務者) 1432:更正処分申立ての取下げ(事件番号)
jikenNoData	1	-	-	-	事件番号データ
jikenGengoId	1	○	半角英数	1	事件番号_元号ID ※付録2コード定義(元号マスタ)

項目	繰 返 回 数	必須	文字種	桁 数	設定内容・設定可能値
jikenYear	1	○	半角数字	2	事件番号__年
jikenBango	1	○	半角数字	6	事件番号__番号
saimushaNo	1	※3	半角数字	1	債務者連番
saisotatsuData	1	-	-	-	再送達上申データ項目
sotatsuHoho	1	※1	半角数字	1	送達方法 (特別送達の場合:1/付郵便の場合:3)
holiday	1	※1-1	半角英字	1	休日指定(休日指定有:1/休日指定無:0)
tokubetsuSotatsuKind	1	※1-1	半角数字	1	特別送達種別 (現住所の場合:1/ 新住所の場合:2/ 就業場所の場合:3/ 代表者現住所の場合:4/ 代表者新住所の場合:5/ 代表者就業場所の場合: 6)
shugyoPlaceName	1	※1-2	全角	50	就業場所名
zip	1	※1-3	半角数字	7	郵便番号
adr	1	※1-3	全角	50	住所
bessouSiryoKind1	1	※1-4	半角数字	1	送達場所の調査報告書 (添付有:1/添付無:0)
bessouSiryoBusu1	1	※1-5	半角数字	1	送達場所の調査報告書 (通)
bessouSiryoKind2	1	※1-4	半角数字	1	住民票 (添付有:1/添付無:0)
bessouSiryoBusu2	1	※1-6	半角数字	1	住民票(通)
bessouSiryoKind3	1	※1-4	半角数字	1	その他 (添付有:1/添付無:0)
bessouSiryoBusu3	1	※1-7	半角数字	1	その他(通)
jiyuKisai	1	※1-7	全角	40	自由記載
koseishobunData	1	-	-	-	更正処分申立てデータ項目
saikenshaKoseiFlg	1	※2	半角数字	1	債権者更正対象フラグ (更正対象:1/更正対象外:0)

項目	繰返回数	必須	文字種	桁数	設定内容・設定可能値
saikenshaData	1	-	-	-	債権者データ項目
saikenshaName_kojin	1	※2-2	全角	50	氏名
saikenshaShubetsuMaeCode	1	※2-3	半角英数	-	前会社等種別コード ※付録2コード定義(法人種別コード)
saikenshaName_hojin	1	※2-3	全角	50	会社名
saikenshaShubetsuAtoCode	1	※2-3	半角英数	-	後会社等種別コード ※付録2コード定義(法人種別コード)
saikenshaZip_kojin	1	※2-2	半角数字	7	郵便番号
saikenshaZip_hojin	1	※2-3	半角数字	7	本店郵便番号
saikenshaAdr_kojin	1	※2-2	全角	100	住所
saikenshaAdr_hojin	1	※2-3	全角	100	本店住所
saikenshaDaihyoYakusyokuCode	1	※2-3	半角英数	-	代表者役職コード ※付録2コード定義(役職コード)
saikenshaDaihyoName	1	※2-3	全角	50	代表者氏名
saikenshaDairiShikakuCode	1	※2-1	半角英数	-	代理人資格コード ※付録2コード定義(資格コード)
saikenshaDairiName	1	※2-4	全角	50	代理人氏名
saikenshaSanjiName	1	※2-5	全角	50	支配人又は参事氏名
saimusha1KoseiFlg	1	※2	半角数字	1	債務者(1)更正対象フラグ (更正対象:1/更正対象外:0)
saimushaData1	1	-	-	-	債務者(1)データ項目
saimushaName_kojin	1	※2-7	全角	50	氏名
saimushaShubetsuMaeCode	1	※2-8	半角英数	-	前会社等種別コード ※付録2コード定義(法人種別コード)
saimushaName_hojin	1	※2-8	全角	50	会社名
saimushaShubetsuAtoCode	1	※2-8	半角英数	-	後会社等種別コード ※付録2コード定義(法人種別コード)
saimushaZip	1	※2-6	半角数字	7	郵便番号
saimushaAdr	1	※2-6	全角	100	住所

項目	繰 返 回 数	必須	文字種	桁 数	設定内容・設定可能値
saimushaDaihyoYakushokuCode	1	※2-8	半角英 数	-	代表者役職コード ※付録2コード定義(役職 コード)
saimushaDaihyoName	1	※2-8	全角	50	代表者氏名
saimushaZip_kojin	1	※2-7	半角数 字	7	住民票上郵便番号
saimushaZip_hojin	1	※2-8	半角数 字	7	登記簿上郵便番号
saimushaAdr_kojin	1	※2-7	全角	100	住民票上住所又
saimushaAdr_hojin	1	※2-8	全角	100	登記簿上住所
saimusha2KoseiFlg	1	※2	半角数 字	1	債務者(2)更正対象フラ グ (更正対象:1/更正対象 外:0)
saimushaData2	1	-	-	-	債務者(2)データ項目
saimushaName_kojin	1	※2-1 0	全角	50	氏名
saimushaShubetsuMaeCode	1	※2-1 1	半角英 数	-	前会社等種別コード ※付録2コード定義(法人 種別コード)
saimushaName_hojin	1	※2-1 1	全角	50	会社名
saimushaShubetsuAtoCode	1	※2-1 1	半角英 数	-	後会社等種別コード ※付録2コード定義(法人 種別コード)
saimushaZip	1	※2-9	半角数 字	7	郵便番号
saimushaAdr	1	※2-9	全角	100	住所
saimushaDaihyoYakushokuCode	1	※2-1 1	半角英 数	-	代表者役職コード ※付録2コード定義(役職 コード)
saimushaDaihyoName	1	※2-1 1	全角	50	代表者氏名
saimushaZip_kojin	1	※2-1 0	半角数 字	7	住民票上郵便番号
saimushaZip_hojin	1	※2-1 1	半角数 字	7	登記簿上郵便番号
saimushaAdr_kojin	1	※2-1 0	全角	100	住民票上住所又
saimushaAdr_hojin	1	※2-1 1	全角	100	登記簿上住所
saimusha3KoseiFlg	1	※2	半角数 字	1	債務者(3)更正対象フラ グ

項目	繰返回数	必須	文字種	桁数	設定内容・設定可能値
					(更正対象:1/更正対象外:0)
saimushaData3	1	-	-	-	債務者(3)データ項目
saimushaName_kojin	1	※2-1 3	全角	50	氏名
saimushaShubetsuMaeCode	1	※2-1 4	半角英数	-	前会社等種別コード ※付録2コード定義(法人種別コード)
saimushaName_hojin	1	※2-1 4	全角	50	会社名
saimushaShubetsuAtoCode	1	※2-1 4	半角英数	-	後会社等種別コード ※付録2コード定義(法人種別コード)
saimushaZip	1	※2-1 2	半角数字	7	郵便番号
saimushaAdr	1	※2-1 2	全角	100	住所
saimushaDaihyoYakushokuCode	1	※2-1 4	半角英数	-	代表者役職コード ※付録2コード定義(役職コード)
saimushaDaihyoName	1	※2-1 4	全角	50	代表者氏名
saimushaZip_kojin	1	※2-2 1	半角数字	7	住民票上郵便番号
saimushaZip_hojin	1	※2-2 2	半角数字	7	登記簿上郵便番号
saimushaAdr_kojin	1	※2-2 1	全角	100	住民票上住所
saimushaAdr_hojin	1	※2-2 2	全角	100	登記簿上住所
juminhyoFlg	1	※2-1 9	半角数字	1	住民票 (添付有:1/添付無:0)
juminhyoBusu	1	※2-1 5	半角数字	1	住民票通数
shikakuFlg	1	※2-2 0	半角数字	1	資格証明書 (添付有:1/添付無:0)
shikakuBusu	1	※2-1 6	半角数字	1	資格証明書通数
heisaFlg	1	※2-2 0	半角数字	1	閉鎖登記簿謄本 (添付有:1/添付無:0)
heisaBusu	1	※2-1 7	半角数字	1	閉鎖登記簿謄本通数
etc	1	※2	半角数字	1	その他 (添付有:1/添付無:0)

項目	繰返回数	必須	文字種	桁数	設定内容・設定可能値
etcJiyuKisai	1	※2-18	全角	40	自由入力欄
etcJiyuKisaiBusu	1	※2-18	半角数字	1	自由入力欄通数

[必須項目の補足]

- ※1 : 申立情報が再送達上申の場合、必須とする。
- ※1-1 : (※1)の場合、且つ、送達方法が特別送達の場合、必須とする。
- ※1-2 : (※1-1)の場合、且つ、特別送達種別が就業場所又は代表者就業場所の場合、必須とする。
- ※1-3 : (※1-1)の場合、且つ、特別送達種別が新住所、代表者新住所、就業場所又は代表者就業場所の場合、必須とする。
- ※1-4 : (※1)の場合、且つ、送達方法が付郵便の場合、必須とする。
- ※1-5 : (※1-4)の場合、且つ、送達場所の調査報告書が添付有の場合、必須とする。
- ※1-6 : (※1-4)の場合、且つ、住民票が添付有の場合、必須とする。
- ※1-7 : (※1-4)の場合、且つ、その他が添付有の場合、必須とする。
- ※2 : 申立情報が更正処分申立ての場合、必須とする。
- ※2-1 : (※2)の場合、且つ、債権者情報が更正対象の場合、必須とする。
- ※2-2 : (※2-1)の場合、且つ、債権者が個人の場合、必須とする。
- ※2-3 : (※2-1)の場合、且つ、債権者が法人の場合、必須とする。
- ※2-4 : (※2-1)の場合、且つ、代理人資格が弁護士又は司法書士の場合、必須とする。
- ※2-5 : (※2-1)の場合、且つ、代理人資格が支配人又は参事の場合、必須とする。
- ※2-6 : (※2)の場合、且つ、債務者(1)情報が更正対象の場合、必須とする。
- ※2-7 : (※2-6)の場合、且つ、債務者(1)の債務者が個人の場合、必須とする。
- ※2-8 : (※2-6)の場合、且つ、債務者(1)の債務者が法人の場合、必須とする。
- ※2-9 : (※2)の場合、且つ、債務者(2)情報が更正対象の場合、必須とする。
- ※2-10 : (※2-9)の場合、且つ、債務者(2)の債務者が個人の場合、必須とする。
- ※2-11 : (※2-9)の場合、且つ、債務者(2)の債務者が法人の場合、必須とする。
- ※2-12 : (※2)の場合、且つ、債務者(3)情報が更正対象の場合、必須とする。
- ※2-13 : (※2-12)の場合、且つ、債務者(3)の債務者が個人の場合、必須とする。
- ※2-14 : (※2-12)の場合、且つ、債務者(3)の債務者が法人の場合、必須とする。
- ※2-15 : (※2)の場合、且つ、住民票が添付有の場合、必須とする。
- ※2-16 : (※2)の場合、且つ、資格証明書が添付有の場合、必須とする。
- ※2-17 : (※2)の場合、且つ、閉鎖登記簿謄本が添付有の場合、必須とする。
- ※2-18 : (※2)の場合、且つ、その他が添付有の場合、必須とする。
- ※2-19 : (※2)の場合、且つ、個人の債務者が存在する場合、必須とする。
- ※2-20 : (※2)の場合、且つ、法人の債務者が存在する場合、必須とする。
- ※2-21 : (※2-13)の場合、且つ、住民票上郵便番号又は住民票上住所が入力されている場合、必須とする。
- ※2-22 : (※2-14)の場合、且つ、登記簿上郵便番号又は登記簿上住所が入力されている場合、必須とする。
- ※3 : 申立情報の判別用ステータスの検索単位に債務者が必要な場合、必須とする。

### 3.4.3 応答パラメータ

項目	繰返回数	必須	文字種	桁数	設定内容・設定可能値
(dataRoot)	1	○	-	-	
result	1	○	-	-	処理結果項目
code	1	○	半角英数	1	処理結果コード (正常時: 0/エラー時: 1)
error	N	-	-	-	エラー詳細項目
id	1	-	半角英数 記号	8	エラーID
message	1	-	半角・全角	256	エラーメッセージ
sonotamoshitateResult	1	-	-	-	データ項目
url	1	-	半角英数 記号	256	遷移先 URL

### 3.4.4 HTTPステータスコード

返却値		内容
200	OK	認証成功
400	Bad Request	送信パラメータの形式不正
401	Unauthorized	許可した権限を持たないユーザが業務処理のリクエストを送信した場合
404	Not Found	存在しないURIを指定した場合
500	Internal Server Error	API内部処理エラーが発生した場合
503	Service Unavailable	サービス利用不可(メンテナンス中)

## 3.5 進行状況

### 3.5.1 リクエストURI

リクエストURI	https://www.toku-on.courts.go.jp/api/shinkojokyo/select
HTTPメソッド	POST

### 3.5.2 送信パラメータ

#### (1) HTTPヘッダ部

項目	必須	文字種	設定内容・設定可能値
Authorization	○	英数字	債権者認証情報で取得したトークン
Content-Type	○	英数字	リクエストボディの形式 設定値：application/json

#### (2) HTTPボディ部

項目	繰返回数	必須	文字種	桁数	設定内容・設定可能値
(dataRoot)	1	○	-	-	
shinkojokyoData	1	○	-	-	データ項目
searchKbn	1	○	半角英数	1	検索条件区分 (事件番号検索の場合:0/ 処理状況検索の場合:1/ 整理番号検索の場合:2/ 債務者名検索の場合:3/ 債権者名検索の場合:4)
jikenNoData	1	-	-	-	事件番号データ
jikenGengoId	1	※1	半角英数	1	事件番号__元号 ID ※付録2コード定義(元号マスタ)
jikenYear	1	※1	半角数字	2	事件番号__年
jikenBango	1	※1	半角数字	6	事件番号__番号
shoriStatusData	1	※2	-	-	処理状況データ
juriDateFromGengo	1	※2-1	半角英数	1	受付期間(から)__元号 ID ※付録2コード定義(元号マスタ)
juriDateFromYear	1	※2-1	半角数字	2	受付期間(から)__年
juriDateFromMonth	1	※2-1	半角数字	2	受付期間(から)__月
juriDateFromDay	1	※2-1	半角数字	2	受付期間(から)__日
juriDateToGengo	1	※2-2	半角英数	1	受付期間(まで)__元号 ID ※付録2コード定義(元号マスタ)
juriDateToYear	1	※2-2	半角数字	2	受付期間(まで)__年

項目	繰返回数	必須	文字種	桁数	設定内容・設定可能値
juriDateToMonth	1	※2-2	半角数字	2	受付期間(まで)__月
juriDateToDay	1	※2-2	半角数字	2	受付期間(まで)__日
shoriStatus	1	※2-3	半角英数	-	処理状況 ※付録2コード定義(処理状況コード)
seiriNo	1	※3	半角英数記号	32	個別検索項目__整理番号
saimushaName	1	※4	全角	50	個別検索項目__債務者名
saikenshaName	1	※5	全角	50	個別検索項目__債権者名

## [必須項目の補足]

- ※1 : 検索条件区分が事件番号検索の場合、必須とする。
- ※2 : 検索条件区分が処理状況検索の場合、※2-1、※2-2、※2-3のいずれかは必須とする。
- ※2-1 : 処理状況検索で受付期間(から)の検索を実施したい場合、必須とする。
- ※2-2 : 処理状況検索で受付期間(まで)の検索を実施したい場合、必須とする。
- ※2-3 : 処理状況検索で処理状況の検索を実施したい場合、必須とする。
- ※3 : 検索条件区分が整理番号検索の場合、必須とする。
- ※4 : 検索条件区分が債務者名検索の場合、必須とする。
- ※5 : 検索条件区分が債権者名検索の場合、必須とする。

## 3.5.3 応答パラメータ

項目	繰返回数	必須	文字種	桁数	設定内容・設定可能値
(dataRoot)	1	○	-	-	
result	1	○	-	-	処理結果項目
code	1	○	半角英数	1	処理結果コード (正常時:0/エラー時:1)
error	N	-	-	-	エラー詳細項目
id	1	-	半角英数記号	8	エラーID
message	1	-	半角・全角	256	エラーメッセージ
shinkojokyoData	1	-	-	-	データ項目
shinkojokyoFileData	1	-	-	-	進行状況情報ファイル (GSV)をBASE64エンコードした値

### 3.5.4 HTTPステータスコード

返却値		内容
200	OK	認証成功
400	Bad Request	送信パラメータの形式不正
401	Unauthorized	許可した権限を持たないユーザが業務処理のリクエストを送信した場合
404	Not Found	存在しないURIを指定した場合
500	Internal Server Error	API内部処理エラーが発生した場合
503	Service Unavailable	サービス利用不可（メンテナンス中）

## 3.6 処分情報

### 3.6.1 リクエストURI

リクエストURI	https://www.toku-on.courts.go.jp/api/shobun/download
HTTPメソッド	POST

### 3.6.2 送信パラメータ

#### (1) HTTPヘッダ部

項目	必須	文字種	設定内容・設定可能値
Authorization	○	英数字	債権者認証情報で取得したトークン
Content-Type	○	英数字	リクエストボディの形式 設定値：application/json

#### (2) HTTPボディ部

項目	繰返回数	必須	文字種	桁数	設定内容・設定可能値
(dataRoot)	1	○	-	-	
shobunData	1	○	-	-	データ項目
jikenNoData	1	○	-	-	事件番号データ
jikenGengold	1	○	半角英数	1	事件番号_元号 ID ※付録2コード定義（元号マスタ）
jikenYear	1	○	半角数字	2	事件番号_年
jikenBango	1	○	半角数字	6	事件番号_番号

### 3.6.3 応答パラメータ

項目	繰返回数	必須	文字種	桁数	設定内容・設定可能値
(dataRoot)	1	○	-	-	
result	1	○	-	-	処理結果項目
code	1	○	英数字	1	処理結果コード (正常時：0/エラー時：1)
error	N	-	-	-	エラー詳細項目
id	1	-	半角英数 記号	8	エラーID
message	1	-	全半角	256	エラーメッセージ
shobunData	1	-	-	-	データ項目
shobunshoInflist	N	-	-	-	却下処分書
shobunHappuDttm	1	-	-	-	却下処分書情報_年月日

項目	繰返回数	必須	文字種	桁数	設定内容・設定可能値
shobunIrekiNo	1	-	半角数字	2	処分書履歴番号
shobunFileData	1	-	-	-	却下処分書をBASE64エンコードしたデータ
hoseiShobunList	N	-	-	-	補正処分書
shobunHappuDttm	1	-	-	-	補正処分書情報_年月日
shobunIrekiNo	1	-	半角数字	2	補正処分履歴番号
shobunFileData	1	-	-	-	補正処分書をBASE64エンコードしたデータ
ichibuKyakkaList	N	-	-	-	一部却下処分書
shobunHappuDttm	1	-	-	-	一部却下情報_年月日
shobunIrekiNo	1	-	半角数字	2	処分書履歴番号
shobunFileData	1	-	-	-	一部却下処分書をBASE64エンコードしたデータ

### 3.6.4 HTTPステータスコード

返却値	内容
200 OK	認証成功
400 Bad Request	送信パラメータの形式不正
401 Unauthorized	許可した権限を持たないユーザが業務処理のリクエストを送信した場合
404 Not Found	存在しないURIを指定した場合
500 Internal Server Error	API内部処理エラーが発生した場合
503 Service Unavailable	サービス利用不可（メンテナンス中）

## 3.7 手数料／保管金納付情報

### 3.7.1 リクエストURI

リクエストURI	https://www.toku-on.courts.go.jp/api/tesuryonofu/select
HTTPメソッド	POST

### 3.7.2 送信パラメータ

#### (1) HTTPヘッダ部

項目	必須	文字種	設定内容・設定可能値
Authorization	○	英数字	債権者認証情報で取得したトークン
Content-Type	○	英数字	リクエストボディの形式 設定値：application/json

#### (2) HTTPボディ部

項目	繰返回数	必須	文字種	桁数	設定内容・設定可能値
(dataRoot)	1	○	-	-	
tesuryonofuData	1	○	-	-	データ項目
nofuKbn	1	○	半角数字	1	納付区分 (手数料納付：2)
jikenNoData	1	-	-	-	事件番号データ
jikenGengoId	1	○	半角英数	1	事件番号_元号 ID ※付録2コード定義(元号マスタ)
jikenYear	1	○	半角数字	2	事件番号_年
jikenFugo	1	○	半角英字	2	事件番号_符号コード
jikenBango	1	○	半角数字	6	事件番号_番号

### 3.7.3 応答パラメータ

項目	繰返回数	必須	文字種	桁数	設定内容・設定可能値
(dataRoot)	1	○	-	-	
result	1	○	-	-	処理結果項目
code	1	○	半角英数	1	処理結果コード (正常時：0/エラー時：1)
error	N	-	-	-	エラー詳細項目

id	1	-	半角英数 記号	8	エラーID
message	1	-	半角・全角	256	エラーメッセージ
tesuryonofuData	1	-	-	-	データ項目
nofuStatus	1	-	半角数字	1	納付番号取得状況 (取得前:0/取得後:1)
hokankinData	1	-	-	-	保管金提出情報
nofushijiUser	1	-	-	-	設定値:" "
hitsuyoKingaku	1	-	-	-	設定値:0
nofuNo	1	-	-	16	設定値:" "
kakuninNo	1	-	-	6	設定値:" "
shunokikanNo	1	-	-	5	設定値:" "
tesuryoData	1	-	-	-	手数料納付情報
hitsuyoKingaku	1	-	-	-	必要な金額
nofuNo	1	-	-	16	納付番号
kakuninNo	1	-	-	6	確認番号
shunokikanNo	1	-	-	5	収納機関番号

※本システムでは保管金納付を行わないため保管金提出状況の応答データは空もしくは0となります。

### 3.7.4 HTTPステータスコード

返却値	内容
200 OK	認証成功
400 Bad Request	送信パラメータの形式不正
401 Unauthorized	許可した権限を持たないユーザが業務処理のリクエストを送信した場合
404 Not Found	存在しないURIを指定した場合
500 Internal Server Error	API内部処理エラーが発生した場合
503 Service Unavailable	サービス利用不可(メンテナンス中)

## 3.8 電子納付金融機関サイト表示情報

### 3.8.1 リクエストURI

リクエストURI	https://www.toku-on.courts.go.jp/api/inetBank/access
HTTPメソッド	POST

### 3.8.2 送信パラメータ

#### (1) HTTPヘッダ部

項目	必須	文字種	設定内容・設定可能値
Authorization	○	英数字	債権者認証情報で取得したトークン
Content-Type	○	英数字	リクエストボディの形式 設定値：application/json

#### (2) HTTPボディ部

項目	繰返回数	必須	文字種	桁数	設定内容・設定可能値
(dataRoot)	1	○	-	-	
inetBankData	1	○	-	-	データ項目
shoriFlg	1	○	半角数字	1	処理フラグ (手数料納付：1)
nofuNo	1	○	-	-	納付番号
kakuninNo	1	○	-	-	確認番号

### 3.8.3 応答パラメータ

項目	繰返回数	必須	文字種	桁数	設定内容・設定可能値
(dataRoot)	1	○	-	-	
result	1	○	-	-	処理結果項目
code	1	○	半角英数	1	処理結果コード (正常時：0/エラー時：1)
error	N	-	-	-	エラー詳細項目
id	1	-	半角英数 記号	8	エラーID
message	1	-	半角・全角	256	エラーメッセージ
inetBankData	1	-	-	-	データ項目
action	1	-	半角英数 記号	256	遷移先 URL
skno	1	-	半角数字	5	収納機関番号

	bptn	1	-	半角数字	1	引継情報のパターン番号
	bill	1	-	-	-	情報リンク暗号化応答電文

### 3.8.4 HTTPステータスコード

返却値		内容
200	OK	認証成功
400	Bad Request	送信パラメータの形式不正
401	Unauthorized	許可した権限を持たないユーザが業務処理のリクエストを送信した場合
404	Not Found	存在しないURIを指定した場合
500	Internal Server Error	API内部処理エラーが発生した場合
503	Service Unavailable	サービス利用不可（メンテナンス中）

## 3.9 債権者情報変更・削除情報

### 3.9.1 リクエストURI

リクエストURI	https://www.toku-on.courts.go.jp/api/saikensha/edit
HTTPメソッド	POST

### 3.9.2 送信パラメータ

#### (1) HTTPヘッダ部

項目	必須	文字種	設定内容・設定可能値
Authorization	○	英数字	債権者認証情報で取得したトークン
Content-Type	○	英数字	リクエストボディの形式 設定値：application/json

#### (2) HTTPボディ部

項目	繰返回数	必須	文字種	桁数	設定内容・設定可能値
(dataRoot)	1	○	-	-	
saikenshaData	1	○	-	-	データ項目
sakujoFlg	1	○	-	-	変更削除フラグ (変更時：0/削除時：1)
editData	1	-	-	-	債権者変更時設定項目 ※変更削除フラグが削除時の場合、下位項目の設定不要 ※パスワード以外、入力されていない項目に対しても渡されたデータへの変更を実施する。
tel1StateCode	1	○	半角数字	6	電話番号1__市外局番
tel1CityCode	1	○	半角数字	4	電話番号1__市内局番
tel1	1	○	半角数字	4	電話番号1__番号
tel2StateCode	1	-	半角数字	6	電話番号2__市外局番
tel2CityCode	1	-	半角数字	4	電話番号2__市内局番
tel2	1	-	半角数字	4	電話番号2__番号
faxStateCode	1	-	半角数字	6	FAX番号__市外局番
faxCityCode	1	-	半角数字	4	FAX番号__市内局番
fax	1	-	半角数字	4	FAX番号__番号
email1	1	○	半角英数	64	E-mailアドレス1
email2	1	-	半角英数	64	E-mailアドレス2
tantoName	1	-	全角	50	担当者氏名
tantoNameKana	1	-	全角	50	担当者氏名フリガナ

項目	繰返回数	必須	文字種	桁数	設定内容・設定可能値
sotatsuFlg	1	○	半角数字	1	送達場所等の届出フラグ (登録時の債権者の住所の場合: 1/それ以外の場合: 2)
sotatsuData	1	-	-	-	送達場所データ ※送達場所等の届出フラグが登録時の債権者の住所の場合, 下位項目の設定不要
sotatsuZip	1	○	半角数字	7	送達場所郵便番号
sotatsuAdrs	1	○	全角	100	送達場所住所
sotatsuName	1	○	全角	50	送達先の名称
recipientName	1	○	全角	50	送達受取人氏名
kankei	1	○	全角	20	債権者と送達場所との関係
accountData	1	-	-	-	金融機関データ
bankCode	1	-	半角英数	7	設定不要
accountType	1	-	半角英数	1	設定不要
accountNo	1	-	半角数字	7	設定不要
accountZip	1	-	半角数字	7	設定不要
accountAdrs	1	-	全角	100	設定不要
accountName	1	-	全角	50	設定不要
accountNameKana	1	-	全角	50	設定不要
ipAddress	1	-	半角数値・記号	256	IPアドレス/サブネットマスク
password	1	-	半角英数	30	パスワード
secretQuestion	1	-	半角英数	2	秘密の質問コード ※付録2コード定義(リマインダーコード)
secretAnswer	1	-	半角・全角	200	秘密の答え

### 3.9.3 応答パラメータ

項目	繰返回数	必須	文字種	桁数	設定内容・設定可能値
(dataRoot)	1	○	-	-	
result	1	○	-	-	処理結果項目
code	1	○	半角英数	1	処理結果コード (正常時: 0/エラー時: 1)
error	N	-	-	-	エラー詳細項目
id	1	-	半角英数 記号	8	エラーID
message	1	-	半角・全角	256	エラーメッセージ

receptionResult	1	-	-	-	データ項目
receptionMessage	1	-	-	-	受付結果メッセージ
mikanketsu	N	-	-	-	債権者情報削除不可通知
jikenNo	1	-	半角・全角	-	事件番号
uketsukebi	1	-	半角・全角	-	受付日
saimushaName	1	-	半角・全角	-	債務者名 (債務者が法人の場合、前 会社と後会社も含まれる)
shoriStatus	1	-	半角・全角	-	処理状況

### 3.9.4 HTTPステータスコード

返却値		内容
200	OK	認証成功
400	Bad Request	送信パラメータの形式不正
401	Unauthorized	許可した権限を持たないユーザが業務処理のリクエストを送信した場合
404	Not Found	存在しないURIを指定した場合
500	Internal Server Error	API内部処理エラーが発生した場合
503	Service Unavailable	サービス利用不可 (メンテナンス中)

## 3.10 委任状

### 3.10.1 リクエストURI

リクエストURI	https://www.toku-on.courts.go.jp/api/ininjo/create
HTTPメソッド	POST

### 3.10.2 送信パラメータ

#### (1) HTTPヘッダ部

項目	必須	文字種	設定内容・設定可能値
Content-Type	○	英数字	リクエストボディの形式 設定値：application/json

#### (2) HTTPボディ部

項目	繰返回数	必須	文字種	桁数	設定内容・設定可能値
(dataRoot)	1	○	-	-	
ininjoData	1	○	-	-	データ項目
jikenmeiCode	1	○	半角英数	-	事件名コード ※付録2コード定義（事件名コード）
ininJiko	1	○	半角・全角	50	委任事項
saimushaKojinHojinKubun1	1	○	半角数字	1	債務者（1）の個人法人区分 （個人：0／法人：1）
saimushaData1	1	-	-	-	債務者（1）データ
saimushaName	1	※1	全角	50	債務者（1）_氏名
saimushaHojinKindMaeCode	1	※2-1	半角英数	-	債務者（1）_前会社等種別コード ※付録2コード定義（法人種別コード）
saimushaCompany	1	※2	全角	50	債務者（1）_会社名等
saimushaHojinKindAtoCode	1	※2-1	半角英数	-	債務者（1）_後会社等種別コード ※付録2コード定義（法人種別コード）
saimushaDaihyoYakushokuCode	1	※2	半角英数	-	債務者（1）_代表者役職コード ※付録2コード定義（役職コード）
saimushaDaihyoName	1	※2	全角	50	債務者（1）_代表者氏名
saimushaKojinHojinKubun2	1	-	半角数字	1	債務者（2）の個人法人区分 （個人：0／法人：1）
saimushaData2	1	-	-	-	債務者（2）データ
saimushaName	1	※3	全角	50	債務者（2）_氏名

項目	繰 返 回 数	必須	文字種	桁数	設定内容・設定可能値
saimushaHojinKindMaeCode	1	※4-1	半角英数	-	債務者(2)_前会社等種別コード ※付録2コード定義(法人種別コード)
saimushaCompany	1	※4	全角	50	債務者(2)_会社名等
saimushaHojinKindAtoCode	1	※4-1	半角英数	-	債務者(2)_後会社等種別コード ※付録2コード定義(法人種別コード)
saimushaDaihyoYakushokuCode	1	※4	半角英数	-	債務者(2)_代表者役職コード ※付録2コード定義(役職コード)
saimushaDaihyoName	1	※4	全角	50	債務者(2)_代表者氏名
saimushaKojinHojinKubun3	1	-	半角数字	1	債務者(3)の個人法人区分 (個人:0/法人:1)
saimushaData3	1	-	-	-	債務者(3)データ
saimushaName	1	※5	全角	50	債務者(3)_氏名
saimushaHojinKindMaeCode	1	※6-1	半角英数	-	債務者(3)_前会社等種別コード ※付録2コード定義(法人種別コード)
saimushaCompany	1	※6	全角	50	債務者(3)_会社名等
saimushaHojinKindAtoCode	1	※6-1	半角英数	-	債務者(3)_後会社等種別コード ※付録2コード定義(法人種別コード)
saimushaDaihyoYakushokuCode	1	※6	半角英数	-	債務者(3)_代表者役職コード ※付録2コード定義(役職コード)
saimushaDaihyoName	1	※6	全角	50	債務者(3)_代表者氏名
dairiData	1	-	-	-	代理人データ
dairiName	1	○	全角	50	代理人_氏名
dairiNameKana	1	○	全角	50	代理人_氏名フリガナ
dairiZip	1	○	半角数字	7	代理人_郵便番号
dairiAdrs	1	○	全角	100	代理人_住所
dairiTelStateCode	1	○	半角数字	6	代理人_連絡先電話番号_入力エリア1
dairiTelCityCode	1	○	半角数字	4	代理人_連絡先電話番号_入力エリア2
dairiTel	1	○	半角数字	4	代理人_連絡先電話番号_入力エリア3
dairiShikaku	1	○	半角数字	2	代理人_資格 (弁護士:01/司法書士:02)
dairiShozoku	1	○	全角	20	代理人_所属
dairiNo	1	-	半角数字	8	代理人_認定番号
ininshaKojinHojinKubun	1	○	半角数字	1	委任者の個人法人区分 (個人:0/法人:1)
ininshaData	1	-	-	-	委任者データ
ininshaName	1	※7	全角	50	委任者_氏名
ininshaNameKana	1	※7	全角	50	委任者_氏名フリガナ
ininshaZip	1	※7	半角数字	7	委任者_郵便番号

項目	繰返回数	必須	文字種	桁数	設定内容・設定可能値
ininshaAdrs	1	※7	全角	100	委任者_住所
ininshaTelStateCode	1	※7	半角数字	6	委任者_連絡先電話番号_入力エリア1
ininshaTelCityCode	1	※7	半角数字	4	委任者_連絡先電話番号_入力エリア2
ininshaTel	1	※7	半角数字	4	委任者_連絡先電話番号_入力エリア3
ininshaHojinKindMaeCode	1	※8-1	半角英数	-	委任者_会社名等_前会社等種別コード ※付録2コード定義（法人種別コード）
ininshaCompany	1	※8	全角	50	委任者_会社名等_会社名等
ininshaHojinKindAtoCode	1	※8-1	半角英数	-	委任者_会社名等_後会社等種別コード ※付録2コード定義（法人種別コード）
ininshaCompanyKana	1	※8	全角	50	委任者_会社名等フリガナ
ininshaOfficeZip	1	※8	半角数字	7	委任者_本店郵便番号
ininshaOfficeAdrs	1	※8	全角	100	委任者_本店住所
ininshaOfficeTelStateCode	1	※8	半角数字	6	委任者_連絡先電話番号_入力エリア1
ininshaOfficeTelCityCode	1	※8	半角数字	4	委任者_連絡先電話番号_入力エリア2
ininshaOfficeTel	1	※8	半角数字	4	委任者_連絡先電話番号_入力エリア3
ininshaDaihyoYakushokuCode	1	※8	半角英数	-	委任者_代表者役職コード ※付録2コード定義（役職コード）
ininshaDaihyoName	1	※8	全角	50	委任者_代表者氏名
ininshaDaihyoNameKana	1	※8	全角	50	委任者_代表者氏名フリガナ

[必須項目の補足]

- ※1 : 債務者（1）の個人法人区分が個人の場合、必須とする。
- ※2 : 債務者（1）の個人法人区分が法人の場合、必須とする。
- ※2-1 : （※2）の場合、前会社種別コード又は後会社種別コードのどちらかは必須とする。
- ※3 : 債務者（2）の個人法人区分が個人の場合、必須とする。
- ※4 : 債務者（2）の個人法人区分が法人の場合、必須とする。
- ※4-1 : （※4）の場合、前会社種別コード又は後会社種別コードのどちらかは必須とする。
- ※5 : 債務者（3）の個人法人区分が個人の場合、必須とする。
- ※6 : 債務者（3）の個人法人区分が法人の場合、必須とする。
- ※6-1 : （※6）の場合、前会社種別コード又は後会社種別コードのどちらかは必須とする。
- ※7 : 委任者の個人法人区分が個人の場合、必須とする。
- ※8 : 委任者の個人法人区分が法人の場合、必須とする。
- ※8-1 : （※8）の場合、前会社種別コード又は後会社種別コードのどちらかは必須とする。

### 3.10.3 応答パラメータ

項目	繰返回数	必須	文字種	桁数	設定内容・設定可能値
(dataRoot)	1	○	-	-	
result	1	○	-	-	処理結果項目
code	1	○	半角英数	1	処理結果コード (正常時:0/エラー時:1)
error	N	-	-	-	エラー詳細項目
id	1	-	半角英数 記号	8	エラーID
message	1	-	半角・全角	256	エラーメッセージ
ininjoResult	1	-	-	-	データ項目
url	1	-	半角英数 記号	256	遷移先 URL

### 3.10.4 HTTPステータスコード

返却値		内容
200	OK	認証成功
400	Bad Request	送信パラメータの形式不正
401	Unauthorized	許可した権限を持たないユーザが業務処理のリクエストを送信した場合
404	Not Found	存在しないURIを指定した場合
500	Internal Server Error	API内部処理エラーが発生した場合
503	Service Unavailable	サービス利用不可(メンテナンス中)

(空白)

## メッセージ一覧

項番	メッセージ情報			備考
	区分	メッセージID	メッセージ内容	
1	エラー	MAE-0008	入力された{0}は登録されていません。誤った郵便番号か、非公開の事業所個別郵便番号です。郵便番号を調べて再度入力してください。	
2	エラー	MAE-0047	更正されているデータがありません。	
3	エラー	MAE-0049	サーバでエラーが発生したため、処理を中止しました。	
4	エラー	MAE-0050	{0}ファイルのサイズが制限を超えています。{1}以内のファイルを指定してください。	
5	エラー	MAE-1001	{0}を入力してください。	
6	エラー	MAE-1002	{0}を選択してください。	
7	エラー	MAE-1102	{0}は使用可能な半角または全角文字で入力してください。	
8	エラー	MAE-1103	{0}は使用可能な全角で入力してください。	
9	エラー	MAE-1104	{0}は全角カタカナまたは使用可能な記号で入力してください。	
10	エラー	MAE-1105	{0}は半角英数で入力してください。	
11	エラー	MAE-1106	{0}は半角数字で入力してください。	
12	エラー	MAE-1108	{0}を正しく入力してください。	
13	エラー	MAE-1109	整理番号は半角英数字と記号()- (32桁以下)で入力してください。	
14	エラー	MAE-1113	{0}にマイナスを入力することはできません。	
15	エラー	MAE-1115	{0}に正しい年月日を入力してください。	
16	エラー	MAE-1117	{0}は、半角数字、半角ピリオド(.), 半角カンマ(.), 半角スラッシュ(/)で入力してください。	
17	エラー	MAE-1118	IPアドレス/サブネットマスクの入力形式が誤っています。	
18	エラー	MAE-1120	拡張子は{0}を指定してください。	
19	エラー	MAE-1121	{0}は数字のみ入力して下さい。	
20	エラー	MAE-1122	{0}は「英字大文字」「英字小文字」及び「数字」各文字種が最低1文字以上の組み合わせで入力してください。	
21	エラー	MAE-1123	{0}は半角英数字で入力してください。	
22	エラー	MAE-1124	{0}は半角英字で入力してください。	
23	エラー	MAE-1201	{0}は半角英数字{1}文字以上、{2}文字以内で入力してください。	
24	エラー	MAE-1202	{0}は半角数字{1}桁以内で入力してください。	
25	エラー	MAE-1203	{0}は半角数字{1}桁で入力してください。	
26	エラー	MAE-1204	{0}は全角{1}文字以内で入力してください。	
27	エラー	MAE-1205	{0}は{1}文字以内で入力してください。	
28	エラー	MAE-1304	{0}は{1}以前の日付を入力してください。	
29	エラー	MAE-1305	{0}は{1}以上の値を入力してください。	
30	エラー	MAE-1309	{0}は{1}以下の金額を入力してください。	
31	エラー	MAE-1317	{0}は{1}以降、{2}以前の日付を入力してください{3}。	
32	エラー	MAE-1318	{0}は{1}を設定してください。	
33	エラー	MAE-1322	{0}は{1}以上、{2}以下の金額を入力してください。	
34	エラー	MAE-1323	{0}は{1}以上、{2}より小さい金額を入力してください。	
35	エラー	MAE-1324	{0}は{1}以下の金額を入力してください。¥n {2}の内訳¥n・支払督促の請求の趣旨1項記載の金額 {3}¥n・支払督促の請求の趣旨2項から求められる確定損害金の上限金額 {4}	

## メッセージ一覧

項番	メッセージ情報			備考
	区分	メッセージID	メッセージ内容	
36	エラー	MAE-1325	{0}は{1}以下の金額を入力してください。¥n {2}の内訳¥n ・前回の仮執行宣言申立時の金額 {3}¥n ・前回の仮執行宣言申立以降に確定可能な損害金の金額 {4}	
37	エラー	MAE-1326	{0}は{1}以下の値を入力してください。	
38	エラー	MAE-1327	確定遅延損害金を請求する場合は、起算日を変更してください。	
39	エラー	MAE-1330	入力されたIPアドレスはローカルIPアドレスです。ローカルIPアドレスは登録できませんので、グローバルIPアドレスを入力してください。	
40	エラー	MAE-1503	2つの{0}が一致していません。	
41	エラー	MAE-1509	{0}に正しい年を入力してください。	
42	エラー	MAE-1510	{0}チェックボックスが選択されていません。	
43	エラー	MAE-1511	申立書が{0}件を超えています。複数申立ては{0}件まで可能です。	
44	エラー	MAE-1516	{0}と住所が不整合です。	
45	エラー	MAE-1539	{0}が更正されていません。	
46	エラー	MAE-1543	{0}に正しい日付を入力してください。	
47	エラー	MAE-1545	{0}が入力されている場合、{1}は入力できません。	
48	エラー	MAE-1546	{0}に正しい値を入力してください。	
49	エラー	MAE-1547	{0}の更正はできません。	
50	エラー	MAE-5001	CSVを申立書に変換中です。しばらくしてから、再度行ってください。	
51	エラー	MAE-5002	複数申立て処理中です。しばらくしてから、再度行ってください。	
52	エラー	MAE-5003	{0}からウイルスが検出されました。データ変換は受け付けられませんでした。	
53	エラー	MAE-5021	{0}が取得できませんでした。	
54	エラー	MAE-5023	指定された事件番号に対応する処分書はありません。	
55	エラー	MAE-5024	対象となる事件を特定できません。	
56	エラー	MAE-5026	指定されたX PATHが見つかりません。	
57	エラー	MAE-5027	XMLファイルの処理でエラーが発生しました。	
58	エラー	MAE-5028	SOAPメッセージの送受信でエラーが発生しました。	
59	エラー	MAE-5029	電文操作処理でエラーが発生しました。	
60	エラー	MAE-5031	ユーザ種別が不正です。[{0}]	
61	エラー	MAE-5032	手数料IDに紐づく対象データが見つかりません。手数料ID[{0}]	
62	エラー	MAE-5033	納付額が0です。	
63	エラー	MAE-5034	対象データが見つかりません。保管金ID[{0}] 保管金管理番号[{1}]	
64	エラー	MAE-5035	情報リンク暗号化対象データ取得でエラーが発生しました。	
65	エラー	MAE-5036	手数料テーブル更新でエラーが発生しました。手数料ID[{0}]	
66	エラー	MAE-5037	処理結果が異常です。手数料ID[{0}],ErrCode[{1}],ErrPosition[{2}]	
67	エラー	MAE-5038	電文生成時にエラーが発生しました。	
68	エラー	MAE-5039	電文種別コードが不正です。[{0}] ResultCode[{1}]	
69	エラー	MAE-5040	処理結果が不正です。[{0}]	
70	エラー	MAE-5041	応答電文の読み込み異常です。[{0}]	
71	エラー	MAE-5042	電文送信時にエラーが発生しました。	

## メッセージ一覧

項番	メッセージ情報			備考
	区分	メッセージID	メッセージ内容	
72	エラー	MAE-5043	情報リンク暗号化でエラーが発生しました。	
73	通知	MAI-0003	該当する金融機関はありません。	
74	通知	MAI-0006	検索された条件に合致する事件が見つかりませんでした。	
75	通知	MAI-0009	対象となる事件はありません。	
76	通知	MAI-0011	納付期限が過ぎています。東京簡易裁判所民事第7室までお問い合わせください。電話:{0}	
77	通知	MAI-0012	既に納付済みです。	

## コード定義

項番	コード種別	コードID	コード名称
1	事件符号コード	RO	ロ
2	事件符号コード	SA	サ
3	事件符号コード	ZZ	日
4	資格コード	01	弁護士
5	資格コード	02	司法書士
6	リマインダーコード	01	あなたの出身地はどこですか？
7	リマインダーコード	02	あなたの父方の祖父の名前は何ですか？
8	リマインダーコード	03	あなたの父方の祖母の名前は何ですか？
9	リマインダーコード	04	あなたの母方の祖父の名前は何ですか？
10	リマインダーコード	05	あなたの母方の祖母の名前は何ですか？
11	リマインダーコード	06	あなたが飼っているペットの名前は何ですか？
12	リマインダーコード	07	あなたの好きなお酒は何ですか？
13	リマインダーコード	08	あなたの好きな食べものは何ですか？
14	リマインダーコード	09	あなたの好きな映画は何ですか？
15	リマインダーコード	10	あなたの好きな歌手は誰ですか？
16	リマインダーコード	11	あなたの好きな男優は誰ですか？
17	リマインダーコード	12	あなたの好きな女優は誰ですか？
18	リマインダーコード	13	あなたの好きな歌は何ですか？
19	リマインダーコード	14	あなたが最初に購入した車は何ですか？
20	リマインダーコード	15	あなたの卒業した小学校の名称は何ですか？
21	リマインダーコード	16	あなたの卒業した中学校の名称は何ですか？
22	リマインダーコード	17	あなたの卒業した高校の名称は何ですか？
23	受付状態コード	1	変換中
24	受付状態コード	2	ファイル不正
25	受付状態コード	3	変換完了
26	受付状態コード	4	申立中
27	受付状態コード	5	申立完了
28	受付状態コード	6	受付異常終了
29	受付状態コード	7	申立受付
30	口座種別コード	1	普通預金
31	口座種別コード	2	当座預金
32	口座種別コード	3	通知預金
33	口座種別コード	4	別段預金
34	事件名コード	0	
35	事件名コード	1	貸金請求督促事件
36	事件名コード	2	立替金請求督促事件
37	事件名コード	3	求償金請求督促事件
38	事件名コード	4	売買代金請求督促事件
39	事件名コード	5	通信料請求督促事件
40	事件名コード	6	リース料請求督促事件
41	事件名コード	7	貸金等請求督促事件
42	事件名コード	8	通信料等請求督促事件
43	申立書様式マスタ	XMLAA000	委任状
44	申立書様式マスタ	XMLAA001	貸金1(貸金型)
45	申立書様式マスタ	XMLAA002	貸金2(貸金型(計算書引用))
46	申立書様式マスタ	XMLAA004	貸金4(貸金型クレジット)
47	申立書様式マスタ	XMLAA005	立替1(個別信用購入あっせん)
48	申立書様式マスタ	XMLAA006	立替2(包括信用購入あっせん)
49	申立書様式マスタ	XMLAA007	立替3(リボルビング方式包括信用購入あっせん(定率, 定額, 残額スライド))
50	申立書様式マスタ	XMLAA008	求償1(個品ローン提携販売)
51	申立書様式マスタ	XMLAA009	求償2(総合ローン提携販売)
52	申立書様式マスタ	XMLAA010	求償3(委託保証ローン提携販売)
53	申立書様式マスタ	XMLAA011	求償4(リボルビング方式ローン提携販売(定率, 定額, 残額スライド))
54	申立書様式マスタ	XMLAA012	求償5(保証委託クレジット)
55	申立書様式マスタ	XMLAA013	求償6(連帯保証(根保証型))
56	申立書様式マスタ	XMLAA014	売買1(売買代金)
57	申立書様式マスタ	XMLAA015	売買2(売掛金(月払))
58	申立書様式マスタ	XMLAA016	売買3(個品割賦販売)
59	申立書様式マスタ	XMLAA017	売買4(総合割賦販売)
60	申立書様式マスタ	XMLAA018	通話1(通話)
61	申立書様式マスタ	XMLAA019	リース(リース料)
62	申立書様式マスタ	XMLAA020	複合1(貸金型(計算書引用)+貸金型(計算書引用))
63	申立書様式マスタ	XMLAA021	複合2(貸金型(計算書引用)+個別信用購入あっせん)

## コード定義

項番	コード種別	コードID	コード名称
64	申立書様式マスタ	XMLAA022	複合3(貸金型(計算書引用)+包括信用購入あつせん)
65	申立書様式マスタ	XMLAA023	複合4(貸金型(計算書引用)+リボルビング方式包括信用購入あつせん(定率, 定額, 残額スライ
66	申立書様式マスタ	XMLAA024	複合5(貸金型(計算書引用)+個別信用購入あつせん+個別信用購入あつせん)
67	申立書様式マスタ	XMLAA025	複合6(貸金型(計算書引用)+個別信用購入あつせん+連帯保証(根保証型))
68	申立書様式マスタ	XMLAA026	複合7(貸金型(計算書引用)+連帯保証(根保証型))
69	申立書様式マスタ	XMLAA027	複合8(貸金型(計算書引用)+個品割賦販売)
70	申立書様式マスタ	XMLAA028	複合9(貸金型(計算書引用)+総合割賦販売)
71	申立書様式マスタ	XMLAA029	複合10(個別信用購入あつせん+個別信用購入あつせん)
72	申立書様式マスタ	XMLAA030	複合11(個別信用購入あつせん+包括信用購入あつせん)
73	申立書様式マスタ	XMLAA031	複合12(個別信用購入あつせん+リボルビング方式包括信用購入あつせん(定率, 定額, 残額スライド))
74	申立書様式マスタ	XMLAA032	複合13(包括信用購入あつせん+包括信用購入あつせん)
75	申立書様式マスタ	XMLAA033	複合14(包括信用購入あつせん+リボルビング方式包括信用購入あつせん(定率, 定額, 残額スライド))
76	申立書様式マスタ	XMLAA034	複合15(リボルビング方式包括信用購入あつせん(定率, 定額, 残額スライド)+リボルビング方式包括信用購入あつせん(定率, 定額, 残額スラ
77	申立書様式マスタ	XMLAA035	複合16(個別信用購入あつせん+個別信用購入あつせん+個別信用購入あつせん)
78	申立書様式マスタ	XMLAA036	複合17(通話2回線)
79	申立書様式マスタ	XMLAA037	複合18(通話3回線)
80	申立書様式マスタ	XMLAA038	複合19(通話4回線)
81	申立書様式マスタ	XMLAA039	複合20(通話5回線)
82	申立書様式マスタ	XMLAA040	複合21(通信料(5回線まで)+個別信用購入あつせん(6契約まで))
83	申立書様式マスタ	XMLAA041	求償7(連帯保証(一般))
84	申立書様式マスタ	XMLAA042	売買5(売掛金(一般))
85	申立書様式マスタ	XMLAA099	フレキシブル
86	申立書様式マスタ	XMLAA100	更正処分申立て
87	申立書様式マスタ	XMLAA101	仮執行宣言申立て
88	申立書様式マスタ	XMLAA102	取下書(支払督促, 仮執行宣言, 更正処分)
89	申立書様式マスタ	XMLAA103	再送達上申書
90	申立書様式マスタ	XMLAA104	請求の変更申立書
91	申立書様式マスタ	XMLAA105	受継申立書
92	申立書様式マスタ	XMLAA106	(不)送達証明書交付申請書(支払督促, 仮執行宣言, 更正処分)
93	申立書様式マスタ	XMLAA200	債権者登録申請書
94	申立書様式マスタ	XMLAA999	当事者目録
95	元号マスタ	3	昭和
96	元号マスタ	4	平成
97	元号マスタ	5	令和
98	金融機関マスタ	0001012	みずほ銀行 麴町東支店
99	金融機関マスタ	0001021	みずほ銀行 麴町支店
100	金融機関マスタ	0005015	三菱UFJ銀行 麴町中央支店
101	金融機関マスタ	0005616	三菱UFJ銀行 麴町支店
102	金融機関マスタ	0008616	UFJ銀行 麴町支店
103	金融機関マスタ	0009218	三井住友銀行 麴町支店
104	金融機関マスタ	0304275	野村信託銀行 麴町支店
105	法人種別コード	01	株式会社
106	法人種別コード	02	有限会社
107	法人種別コード	03	合資会社
108	法人種別コード	04	合名会社
109	法人種別コード	05	社団法人
110	法人種別コード	06	財団法人
111	法人種別コード	07	管理組合法人

## コード定義

項番	コード種別	コードID	コード名称
112	法人種別コード	08	学校法人
113	法人種別コード	09	医療法人
114	法人種別コード	10	農業協同組合
115	法人種別コード	11	漁業生産組合
116	法人種別コード	12	農業協同組合連合会
117	法人種別コード	13	漁業協同組合
118	法人種別コード	14	漁業協同組合連合会
119	法人種別コード	15	水産加工業協同組合
120	法人種別コード	16	水産加工業協同組合連合会
121	法人種別コード	17	共済水産業協同組合連合会
122	法人種別コード	18	事業協同組合
123	法人種別コード	19	事業協同小組合
124	法人種別コード	20	火災共済協同組合
125	法人種別コード	21	信用協同組合
126	法人種別コード	22	信用組合
127	法人種別コード	23	協同組合連合会
128	法人種別コード	24	企業連合
129	法人種別コード	25	信用金庫
130	法人種別コード	26	信用金庫連合会
131	法人種別コード	27	労働金庫
132	法人種別コード	28	労働金庫連合会
133	法人種別コード	29	信用保証協会
134	法人種別コード	30	社会福祉法人
135	法人種別コード	31	土地開発公社
136	法人種別コード	32	住宅供給公社
137	法人種別コード	33	金融公庫
138	法人種別コード	34	中央金庫
139	法人種別コード	35	共済組合連合会
140	法人種別コード	36	宗教法人
141	法人種別コード	37	生活協同組合
142	法人種別コード	38	生活協同組合連合会
143	法人種別コード	39	合同会社
144	法人種別コード	40	特定非営利活動法人
145	法人種別コード	41	更生会社
146	法人種別コード	42	相互会社
147	法人種別コード	43	公益財団法人
148	法人種別コード	44	一般財団法人
149	法人種別コード	45	公益社団法人
150	法人種別コード	46	一般社団法人
151	法人種別コード	47	独立行政法人
152	処理状況コード	0	
153	処理状況コード	1	支払督促審査留保
154	処理状況コード	2	支払督促発付留保
155	処理状況コード	3	支払督促申立受付
156	処理状況コード	4	支払督促審査中
157	処理状況コード	5	支払督促発付済み
158	処理状況コード	6	支払督促申立却下
159	処理状況コード	7	仮執行宣言申立受付
160	処理状況コード	8	仮執行宣言審査中
161	処理状況コード	9	仮執行宣言発付済み
162	処理状況コード	10	仮執行宣言申立却下
163	処理状況コード	11	手続終了
164	処理状況コード	12	強制終了
165	役職コード	01	01
166	役職コード	02	01
167	役職コード	01	02
168	役職コード	02	02
169	役職コード	03	02
170	役職コード	04	02
171	役職コード	01	03
172	役職コード	02	03
173	役職コード	03	03
174	役職コード	04	03
175	役職コード	01	04
176	役職コード	02	04
177	役職コード	03	04
178	役職コード	04	04
179	役職コード	01	05

## コード定義

項番	コード種別	コードID	コード名称
180	役職コード	02	05
181	役職コード	01	06
182	役職コード	02	06
183	役職コード	01	07
184	役職コード	01	08
185	役職コード	02	08
186	役職コード	01	09
187	役職コード	01	10
188	役職コード	01	11
189	役職コード	01	12
190	役職コード	01	13
191	役職コード	01	14
192	役職コード	01	15
193	役職コード	01	16
194	役職コード	01	17
195	役職コード	01	18
196	役職コード	01	19
197	役職コード	01	20
198	役職コード	01	21
199	役職コード	01	22
200	役職コード	01	23
201	役職コード	01	24
202	役職コード	01	25
203	役職コード	01	26
204	役職コード	01	27
205	役職コード	01	28
206	役職コード	01	29
207	役職コード	01	30
208	役職コード	01	31
209	役職コード	01	32
210	役職コード	01	33
211	役職コード	02	33
212	役職コード	03	33
213	役職コード	01	34
214	役職コード	01	35
215	役職コード	01	36
216	役職コード	02	36
217	役職コード	03	01
218	役職コード	02	34
219	役職コード	03	36
220	役職コード	01	37
221	役職コード	02	37
222	役職コード	01	38
223	役職コード	02	38
224	役職コード	01	39
225	役職コード	02	39
226	役職コード	03	39
227	役職コード	04	39
228	役職コード	01	40
229	役職コード	02	21
230	役職コード	02	22
231	役職コード	01	41
232	役職コード	01	42
233	役職コード	01	43
234	役職コード	02	43
235	役職コード	03	43
236	役職コード	01	44
237	役職コード	02	44
238	役職コード	03	44
239	役職コード	04	44
240	役職コード	04	43
241	役職コード	02	10
242	役職コード	02	12
243	役職コード	02	13
244	役職コード	02	14
245	役職コード	02	15
246	役職コード	02	16
247	役職コード	02	17

## コード定義

項番	コード種別	コードID	コード名称
248	役職コード	02	18
249	役職コード	02	19
250	役職コード	02	20
251	役職コード	02	23
252	役職コード	02	27
253	役職コード	02	28
254	役職コード	04	33
255	役職コード	05	33
256	役職コード	01	45
257	役職コード	02	45
258	役職コード	03	45
259	役職コード	04	45
260	役職コード	01	46
261	役職コード	02	46
262	役職コード	03	46
263	役職コード	04	46
264	役職コード	01	47
265	役職コード	02	47

備考

備考



備考
清算人
理事
清算人
理事
理事
理事長
理事長
理事
理事
理事
理事
理事
理事
理事
理事
理事
理事
理事
理事
理事
理事
理事
理事
理事
理事
理事
理事
理事
理事
理事
理事
理事長
總裁
副總裁
理事
理事長
理事長
代表役員
代表役員代務者
代表執行役
代表理事
仮代表役員
代表理事
理事
代表理事
理事
代表社員
業務執行社員
代表清算人
清算人
理事
代表理事
代表理事
—
代表取締役
理事
清算人
代表理事
理事
清算人
代表理事
代表清算人
代表清算人
代表理事
代表理事
代表理事
代表理事
代表理事
代表理事
代表理事
代表理事
代表理事

備考
代表理事
代表理事
代表理事
代表理事
代表理事
代表理事
代表理事
理事長
副理事長
理事
清算人
代表理事
代表清算人
理事
清算人
代表理事
代表清算人
理事長
副理事長